

UŽIVATELSKÁ PŘÍRUČKA



Digitální satelitní přijímač obsahující
přístupové rozhraní a Cryptoworks

Důležité bezpečnostní instrukce

1. Čtěte tyto instrukce.
2. Uchovejte si tyto instrukce.
3. Dávejte si pozor na varování.
4. Dodržujte následující instrukce.
5. Nepoužívejte toto zařízení blízko vody.
6. Čistěte pouze vlhkým hadříkem.
7. Neblokujte ventilační otvory. Instalujte v souladu s instrukcemi výrobce.
8. Neinstalujte blízko jakýchkoliv zářičů tepla, jako jsou radiátory, ledničky, kamna nebo jiná zařízení (včetně zesilovačů), které produkují teplo.
9. Nepodceňujte bezpečnostní vliv nulovací nebo zemnicí zásuvky. Nulovací zásuvka má dva otvory, jeden širší než ten druhý.
Zemnicí typu zásuvky má dva otvory a třetí zemnicí vidlici. Širší otvor nebo třetí špiče zvyšují vaši bezpečnost. V případě, že zástrčka nezapadá do zásuvky, obraťte se na elektrikáře, který vymění zastaralé zásuvky.
10. Chraňte napájecí kabel před pošlapáním nebo tlakem různých částí na zástrčku, obsazenou zásuvku např. hranami přístroje.
11. Používejte pouze příslušenství / doplňky určené výrobcem.
12. Používejte pouze vozík, stojan, stativ nebo stůl doporučené výrobcem nebo prodávané v kombinaci s přístrojem, abyste zabránili zranění při pádu z horního krytu.
13. Odpojte přístroj během bouřky, nebo když jej nepoužíváte delší dobu.
14. Veškeré opravy přenechejte kvalifikovanému servisnímu personálu.
Oprava je nezbytná, když byl přístroj poškozen jakýmkoliv způsobem, například napájecí kabel je poškozený, přístroj byl vystaven dešti nebo vlhkosti, nepracuje normálně, nebo spadl.
15. Bezpečnostní kontrola
Po dokončení servisu nebo opravy tohoto přístroje se zeptejte servisního technika, zda provedl bezpečnostní kontroly, aby zjistil, že výrobek je v řádném provozním stavu.
16. Označení vlhkého místa
"Toto zařízení nesmí být vystaveno kapající nebo stříkající kapalině a nesmí být na přístroji umístěny nádoby naplněné kapalinami, jako jsou např. vázy."





VAROVÁNÍ

RIZIKO ELEKTRICKÉHO ŠOKU
NEOTVÍREJTE



**VAROVÁNÍ: PRO SNÍŽENÍ RIZIKA ÚRAZU
ELEKTRICKÝM PROUDEM NEOSTRAŇUJTE KRYT
(ANI ZADNÍ). UVNITŘ NEJSOU ŽÁDNÉ ČÁSTI
OPRAVITELNÉ UŽIVATELEM. VEŠKERÉ OPRAVY
PŘENEČEJTE ODBORNÉMU SERVISNÍMU
PERSONÁLU.**



Blesk se symbolem šipky uvnitř rovnostranného trojúhelníku má uživatele upozornit na přítomnost neizolovaných částí s "nebezpečným napětím" uvnitř krytu produktu, které mohou mít dostatečnou velikost, aby byly považovány za riziko úrazu elektrickým proudem.



Vykřičník uvnitř rovnostranného trojúhelníku má uživatele upozornit na přítomnost důležitých provozních a údržbových (servisních) pokynů v literatuře popisující produkt.

"PRO SNÍŽENÍ RIZIKA ÚRAZU ELEKTRICKÝM PROUDEM
NEVYSTRÁVUJTE TENTO PŘÍSTROJ DEŠTI NEBO VLHKU"

Obsah

Důležité bezpečnostní instrukce.....	2
1. Než začnete.....	5
1.1 Hlavní vlastnosti.....	5
1.2 Příslušenství	5
2. Ovládání a funkce	6
2.1 Pření panel.....	6
2.2 Zadní panel	7
2.3 Dálkový ovladač.....	8
3. Připojení.....	10
3.1 Připojení k TV a Videu	10
3.2 Připojení k anténě	12
4. Nastavení a operace	13
4.1 Průvodce instalací	13
4.2 Základní nastavení	16
4.3 Oprava	20
4.4 Nastavení	22
4.5 Nástroje	27
4.6 Rychlá tlačítka	30
4.7 Přístupové rozhraní a přístupový systém	33
4.8 Teletext.....	34
4.9 Titulky	35
Mapa Menu	36
Dodatečné informace	37
A.1 Řešení problémů	37
A.2 Technické specifikace.....	38
A.3 Slovník pojmů.....	41

Než začnete

1.1 Hlavní vlastnosti

Jednoduché grafické rozhraní Menu

Port RS-232C pro aktualizaci řídicího softwaru a dalších služeb

Podpora DiSEqC 1.2

Funkce více jazyků

Paměť posledního kanálu

Grafické uživatelské rozhraní – 256 barev

Tlačítka předního panelu + Uživatelské rozhraní podporující dálkový ovladač

Funkce oprav (TV nebo Rádio, Skupina, Jméno kanálu, PID, Parametry, Jméno satelitu, Třídění)

EPG pro informace o kanálech

Paměť kanálů pro více satelitů

Digitální zvukový výstup S/PDIF (* Volitelně)

OSD Teletext

DVB Titulky (* Volitelně)

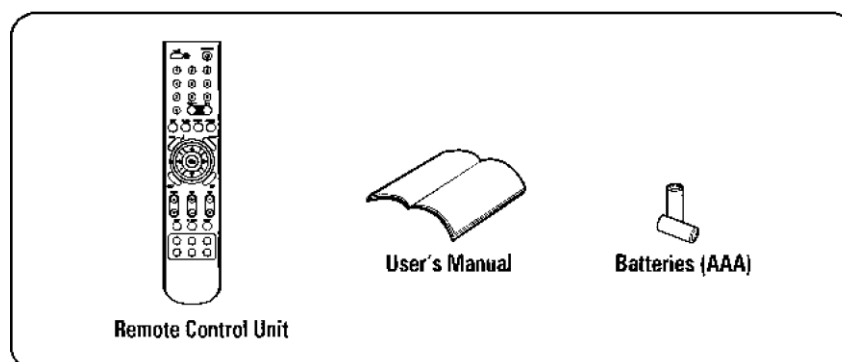
USALS (* Volitelně)

1.2 Příslušenství

Uživatelská příručka

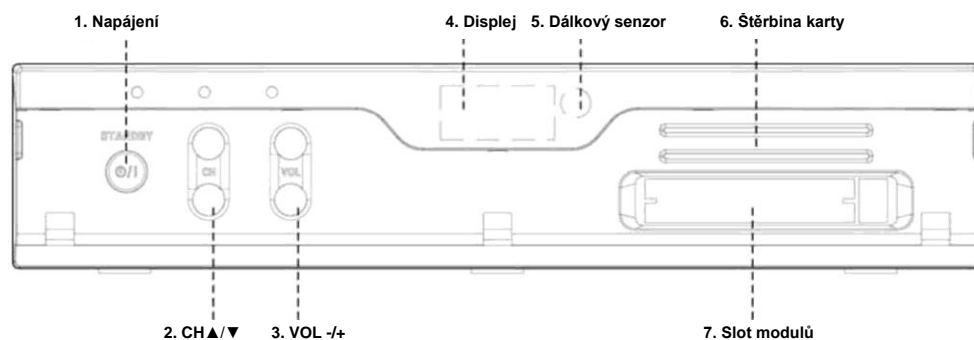
Dálkový ovladač

Baterie



Ovládání a funkce

2.1 Přední panel



1. Tlačítko napájení

Zapíná nebo vypíná přijímač.

2. CH ▲/▼

Mění TV / Rádio kanál Nahoru/Dolů.

3. VOL -/+

Zvyšuje nebo snižuje úroveň hlasitosti TV / Rádio kanálu nebo mění hodnotu položek v módu Menu.

4. Displej (4 číslice / 7segmentů)

4 číslice zobrazují číslo kanálu, ve spánkovém módu zobrazují místní čas.

5. Dálkový senzor

Přijímá infračervený signál z dálkového ovladače.

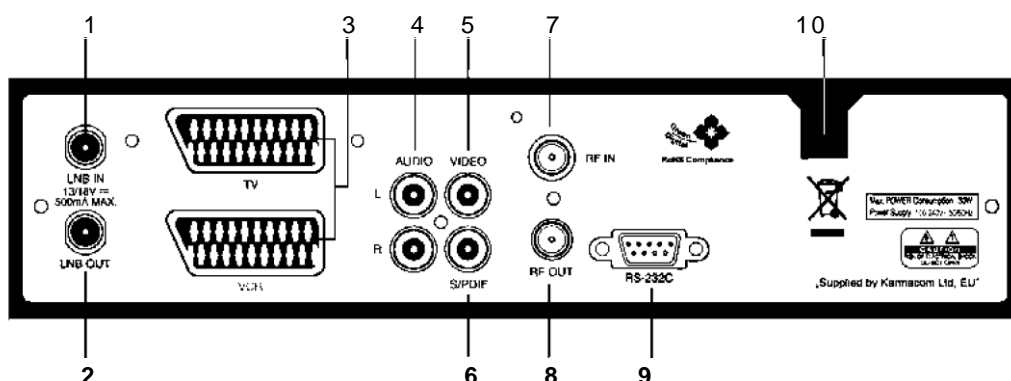
6. Štěrbina karty

Umožňuje vložit jednu přístupovou kartu.

7. Slot modulů

Umožňuje vložit až dva přístupové moduly.

2.2 Zadní panel



1. LNB IN (13/18V 500mA max.)

Připojení koaxiálního kabelu z LNB.

2. LNB OUT

Připojení dalšího přijímače.

3. SCART TV, VCR (* Volitelně)

Připojení k TV a Videu pomocí SCART kabelů.

4. AUDIO

Tyto konektory poskytují výstup stereo zvuku.

5. VIDEO (Video výstup)

Tento konektor poskytuje kompozitní výstup obrazu.

6. 0/12V OUTPUT nebo S/PDIF (* Volitelně)

DC 0/12V řízený výstup napětí pro vnější přepínač. Pokud používáte dva LNB nebo antény, můžete si mezi nimi vybírat přepínáním 0/12V. S/PDIF konektor poskytuje digitální výstup zvuku.

7. RF IN (* Volitelně)

Připojení pozemní antény.

8. RF OUT (* Volitelně)

Připojení k TV.

9. RS-232C

Připojení počítače.

RS-232C přenáší data z vnějšího počítače (rychlost 115200).

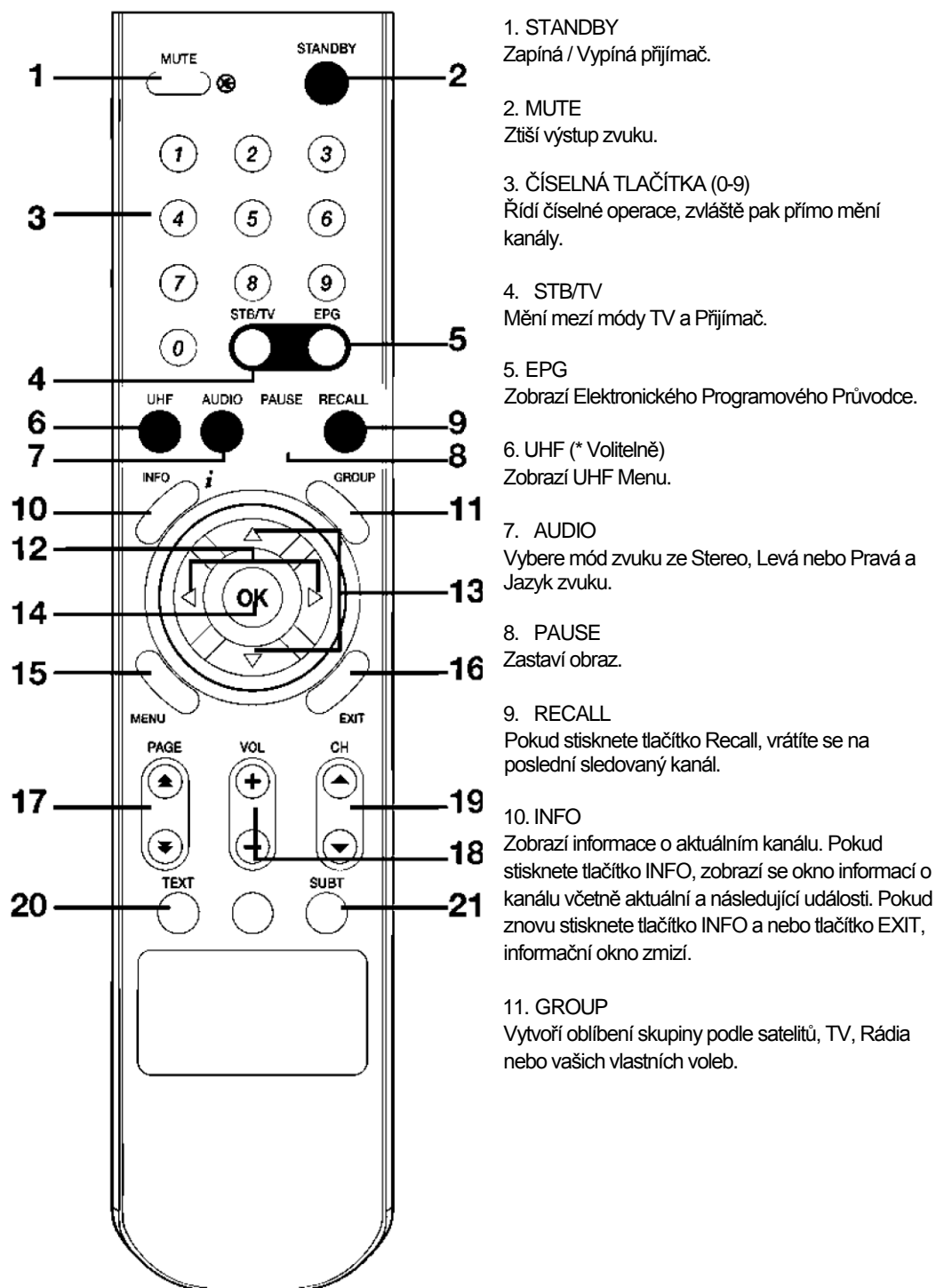
10. Vstup elektrického napájení

100~240V AC (automatický výběr), 50~60Hz +/- 5%.

Zkontrolujte si specifikaci napájení.

2.3 Dálkový ovladač (DO)

Může spustit přijímač, pracovat v Menu a použít celou řadu funkčních tlačítek.



1. STANDBY
Zapíná / Vypíná přijímač.
2. MUTE
Ztiší výstup zvuku.
3. ČÍSELNÁ TLAČÍTKA (0-9)
Řídí číselné operace, zvláště pak přímo mění kanály.
4. STB/TV
Mění mezi módy TV a Přijímač.
5. EPG
Zobrazí Elektronického Programového Průvodce.
6. UHF (* Volitelně)
Zobrazí UHF Menu.
7. AUDIO
Vybere mód zvuku ze Stereo, Levá nebo Pravá a Jazyk zvuku.
8. PAUSE
Zastaví obraz.
9. RECALL
Pokud stisknete tlačítko Recall, vrátíte se na poslední sledovaný kanál.
10. INFO
Zobrazí informace o aktuálním kanálu. Pokud stisknete tlačítko INFO, zobrazí se okno informací o kanálu včetně aktuální a následující události. Pokud znovu stisknete tlačítko INFO a nebo tlačítko EXIT, informační okno zmizí.
11. GROUP
Vytvoří oblíbení skupiny podle satelitů, TV, Rádía nebo vašich vlastních voleb.

12. VLEVO/PRAVO (◀/▶)

1. Pokud stisknete tlačítko Vlevo/Vpravo během sledování kanálu, nastavujete úroveň hlasitosti.
2. Pokud stisknete tlačítko Vlevo/Vpravo v Menu, přesouváte se na levou nebo pravou část.

13. NAHORU/DOLŮ (▲/▼)

Mění kanály v módu bez Menu nebo se přesouvá nahoru dolů v položkách Menu.

14. OK

Potvrzuje vysvícené volby v položkách nabídek. Pokud stisknete tlačítko OK při sledování kanálu TV nebo Rádio, zobrazí se seznam kanálů. Pokud stisknete tlačítko EXIT na konci Menu, vrátíte se do předchozího Menu.

15. MENU

Zobrazí Hlavní Menu v módu bez Menu nebo program TV / Rádio v módu Menu.

16. EXIT

Opustí aktuální Menu a přesune se na předchozí Menu.

17. PAGE ▲ / PAGE ▼

Přesouvá se po stránkách v seznamu kanálů.

18. VOL+ / VOL-

Nastavuje úroveň hlasitosti.

19. CH ▲ / CH ▼

Vybírá kanál.

20. TEXT

Stiskem tlačítka TEXT otevřete stránku Teletextu.

21. SUBT (* Volitelně)

Zobrazí „Titulky“.

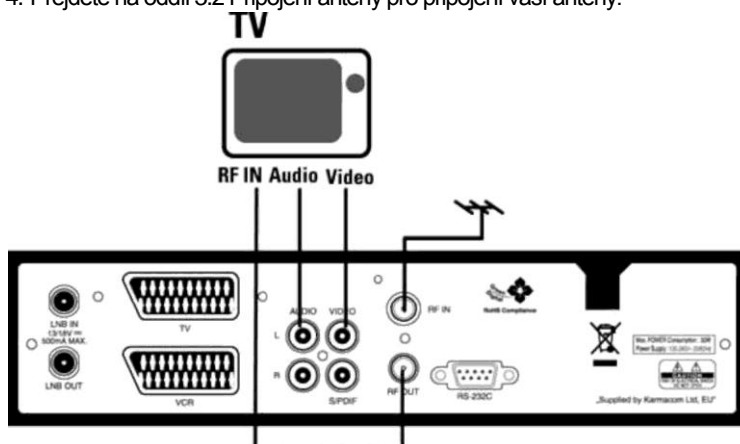
Připojení

Instalujte přijímač ve vodorovné pozici. Nepokládejte žádné těžké předměty na přijímač (např. TV). Neinstalujte přijímač na místa, jako jsou: vibrující, přímé Slunce, vlhké místo, místo s velmi nízkou nebo vysokou teplotou nebo do svislé polohy.

3.1 Připojení k TV a Videu

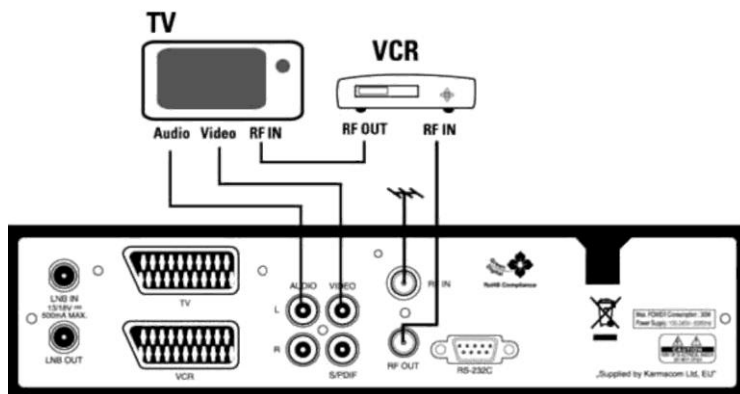
Přijímač k TV pomocí koaxiálního kabelu

1. Připojte TV anténu k RF-IN.
2. Připojte výstup přijímače RF-OUT k RF-IN televize.
3. Připojte Video a Audio televize k Video a Audio přijímače.
4. Přejděte na oddíl 3.2 Připojení antény pro připojení vaší antény.



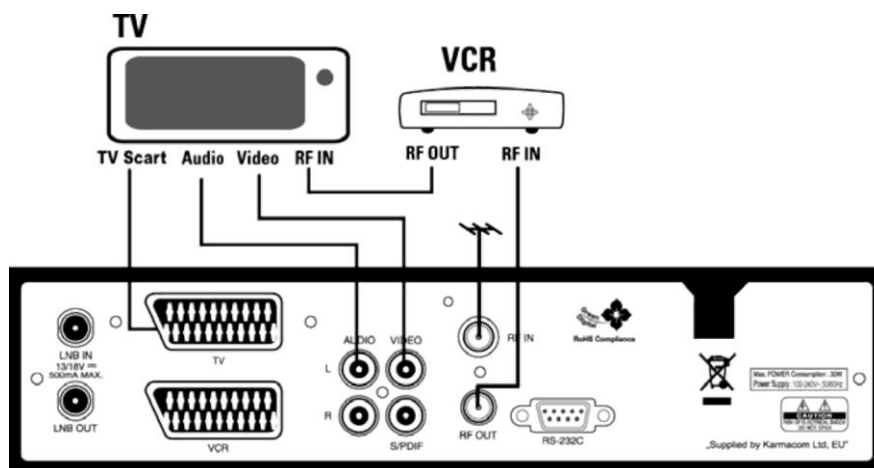
Přijímač k TV a Videu pomocí koaxiálního kabelu

1. Připojte TV anténu k RF-IN.
2. Připojte RF-OUT přijímače k RF-IN Videu.
3. Připojte RF-OUT Videu k RF-IN televize.
4. Připojte Video a Audio televize k Video a Audio přijímače.
5. Přejděte na oddíl 3.2 Připojení antény pro připojení vaší antény.

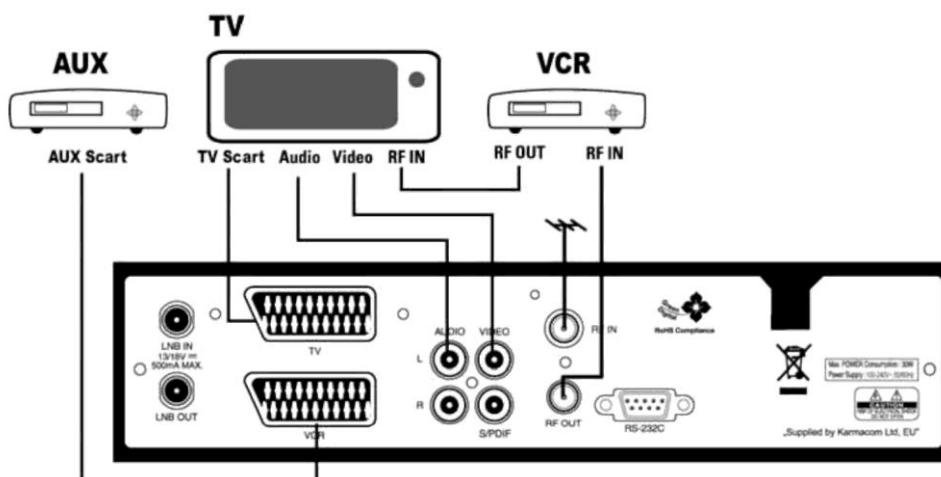


Přijímač k TV pomocí SCART kabelu

1. Připojte TV anténu k RF-IN.
2. Připojte RF-OUT přijímače k RF-IN Videu.
3. Připojte RF-OUT Videu k RF-IN televize.
4. Připojte Video a Audio televize k Video a Audio přijímače.
5. Připojte SCART TV přijímače ke konektoru SCART televize pomocí plného SCART kabelu.
6. Přejděte na oddíl 3.2 Připojení antény pro připojení vaší antény.

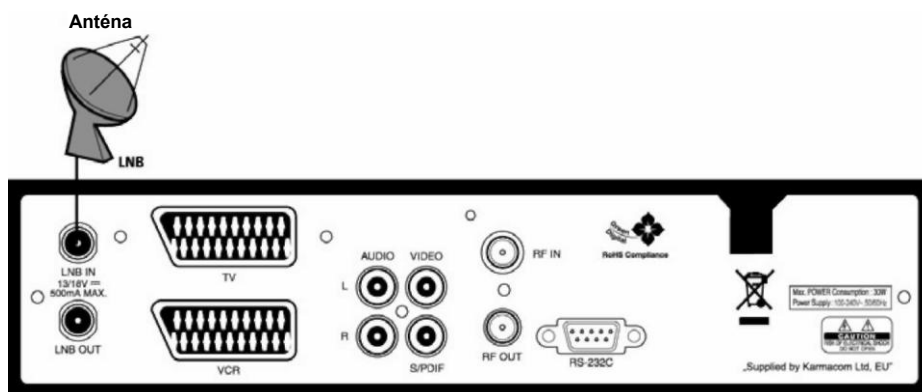


1. Přijímač k TV a Videu pomocí SCART kabelů
2. Připojte TV anténu k RF-IN.
3. Připojte RF-OUT přijímače k RF-IN Videu.
4. Připojte RF-OUT Videu k RF-IN televize.
5. Připojte Video a Audio televize k Video a Audio přijímače.
6. Připojte SCART TV přijímače ke konektoru SCART televize pomocí plného SCART kabelu.
7. Připojte SCART VCR přijímače ke konektoru SCART videa pomocí plného SCART kabelu.
8. Přejděte na oddíl 3.2 Připojení antény pro připojení vaší antény.

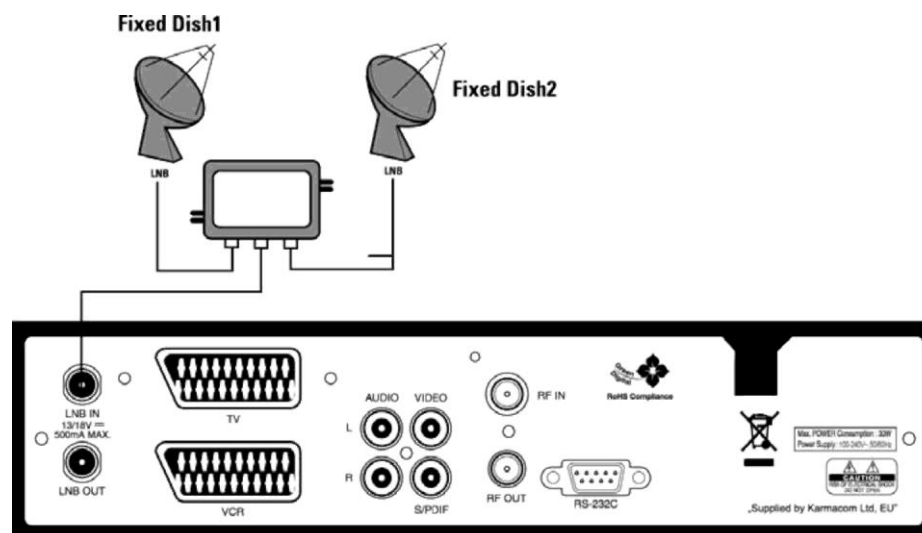


3.2 Připojení k anténě

Připojení kabelu satelitní antény k LNB-IN.



Dvě pevné antény s pomocí DiSEqC
Připojte výstup DiSEqC přepínače k LNB-IN přijímače.



Připojení S/PDIF koaxiálního kabelu (* Volitelně)

Pokud sledujete program se zvukem v Dolby Digital, můžete si užít vysokou kvalitu zvuku připojením přijímače k digitálnímu zesilovači. Učiníte tak připojením koaxiálního S/PDIF výstupu přijímače koaxiálním kabelem k vnějšímu zesilovači Dolby Digital.

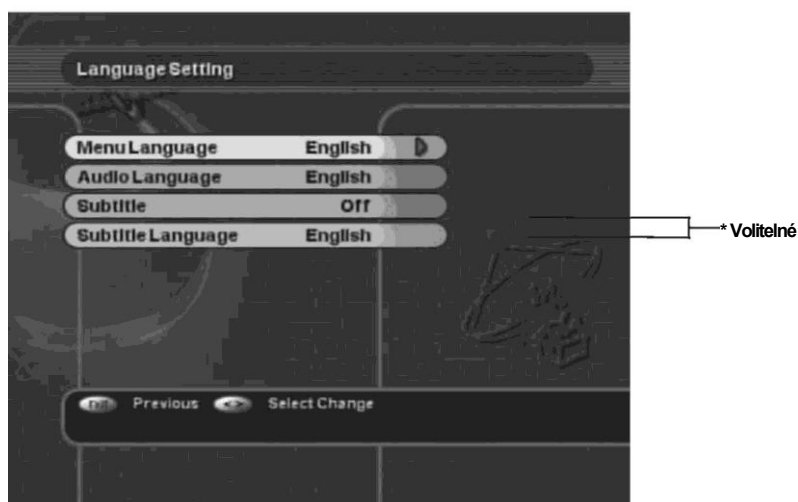
Nastavení a operace

4.1 Průvodce instalací (Prvotní instalace)

- Zapněte vaši TV a přijímač.
- Pokud používáte přijímač poprvé, můžete nastavit parametry systémové konfigurace. Stiskněte tlačítko MENU. Sledujte následující sekci pro detailní informace o Systémové konfiguraci.

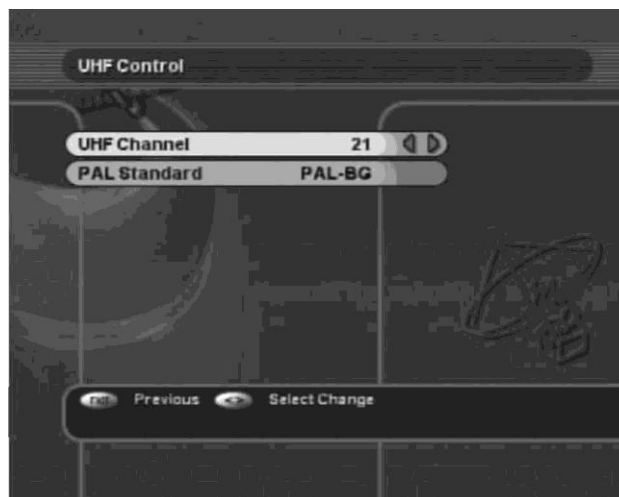
1. Nastavení jazyka

Vyberte vámi požadovaný jazyk.



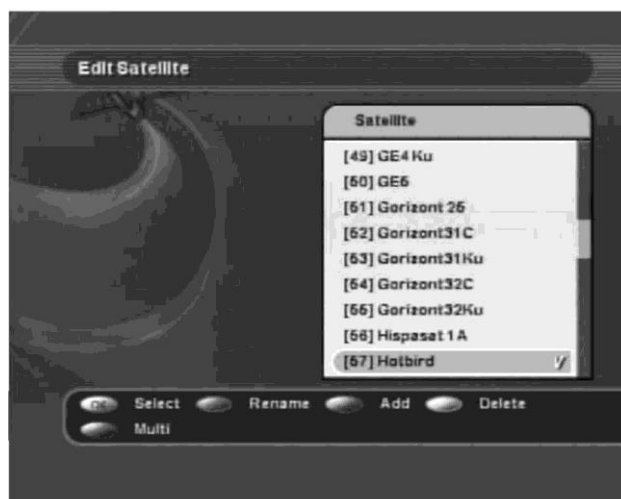
2. Nastavení UHF (Evropský standard)

Vyberte váš UHF kanál.



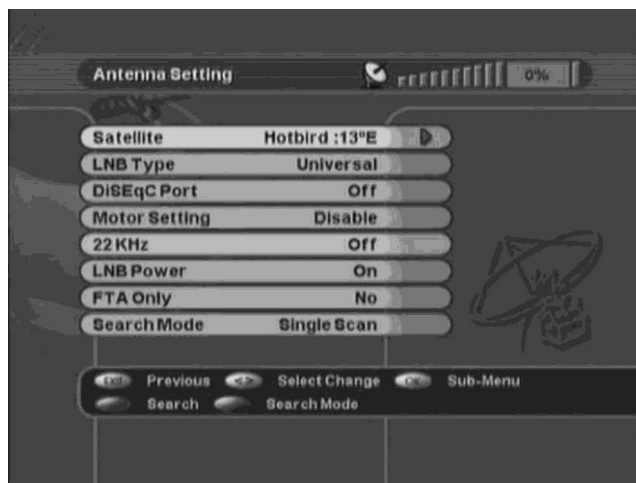
3. Oprava satelitu

Vyberte požadovaný satelit tlačítkem OK. Pokud nevyberete satelit, stiskněte tlačítko OK znovu. Pokud chcete přejít k následujícímu kroku, stiskněte tlačítko EXIT.



4. Nastavení antény

Dokud je kurzor na satelitu, stiskněte tlačítko OK a tlačítko Vpravo, můžete vybrat satelit. Dokud je kurzor na Typu LNB, stiskněte tlačítko OK a zobrazíte kmitočet LNB. Dokud je kurzor na Nastavení motoru, vyberte „zapnuto“ a stiskněte OK, zobrazí se nastavení DiSEqC 1.2.



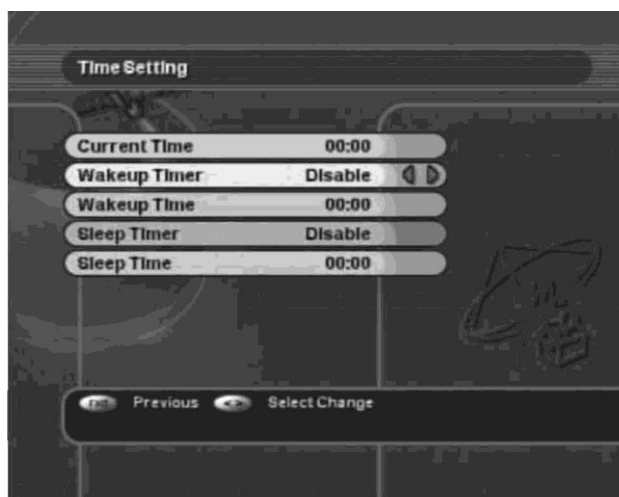
5. Automatické hledání

Můžete zvolit Rychlé a Detailní hledání tlačítky Vlevo/Vpravo, pokud zvolíte Detailní hledání, můžete přidat datový tok.



6. Nastavení času

Nastaví váš čas.



4.2 Základní nastavení

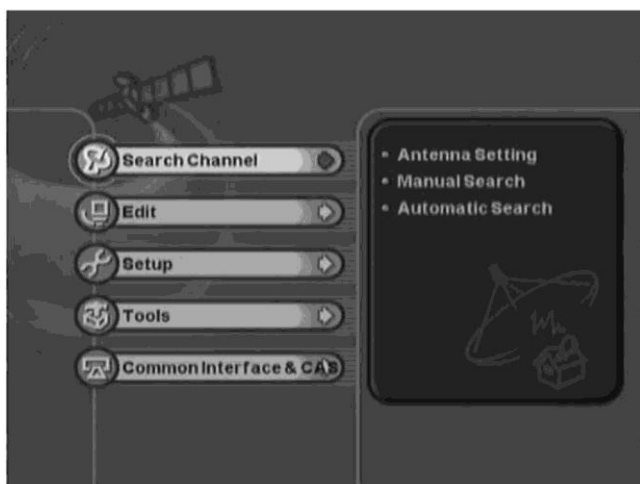
1. Hledání kanálu

Pro správnou instalaci přijímače musíte provést základní nastavení.

Po dokončení procesu instalace můžete začít sledovat televizi nebo poslouchat rádio.

Při základním nastavení je zobrazena stručná informace v dolní části Menu.

1. Zapněte vaši TV a přijímač.
2. Stiskněte tlačítko Menu pro zobrazení Menu Hledání kanálu.
Tento mód umožňuje spustit v přijímači hledání kanálů.



1-1. Nastavení antény

Tento mód nastavuje vnější zařízení. Stiskněte tlačítko OK na Nastavení antény ve Hledání kanálů. Zobrazí se následující okno. Vyberte jedno z nabízených jmen satelitů, určete kmitočet LNB, nastavte Tónový přepínač a DiSEqC přepínač podle nainstalovaných zařízení. Ostatní hodnoty parametrů se změní automaticky podle vybraného jména satelitu.



- 1 Pokud stisknete tlačítko OK, zobrazí se seznam satelitů, pak si můžete vybrat oblíbený satelit. Tlačítka Vlevo nebo Vpravo ukážou seznam vybraných satelitů.
- 2 Pokud je kurzor na TYP LNB a stisknete OK, zobrazí se nízký a vysoký kmitočet LNB. Můžete opravit kmitočet.
- 3 Pokud je kurzor na Nastavení motoru a zvolíte „zapnuto“ a stisknete OK, zobrazí se nastavení DiSEqC 1.2.



- 22kHz: Vyberte "Zap" nebo "Vyp"
- Přepínač 0/12 Volt (* Volitelně): Vyberte "0 Voltů" nebo "12 Voltů"
- Napájení LNB: : Vyberte "Zap" nebo "Vyp"
- Jen FTA: : Vyberte "Zap" nebo "Vyp" pro hledání kanálů

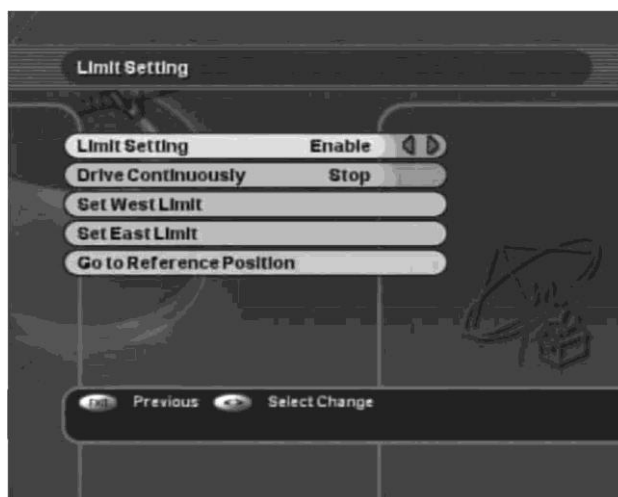
A. DiSEqC 1.2

Vyberte odpovídající parametry pro použití Motoru.



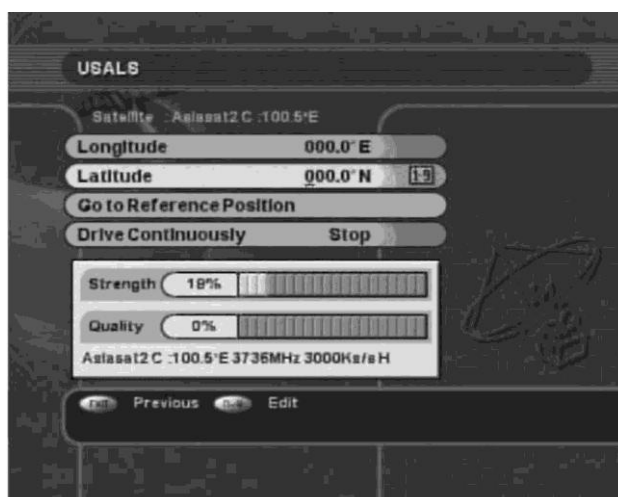
B. Nastavení limitů

Pro ochranu před poškozením motoru můžete nastavit limity motoru na východě a západě.



C. USALS (* Volitelně)

Nastavte zeměpisnou délku a šířku aktuálního umístění a anténa se nastaví do správné pozice.



1-2. Ruční hledání

Po nastavení antény vám toto Menu pomůže najít další kanály.

Zadejte potřebné parametry, jako jsou Kmitočet, Datový tok, Polarizace a FEC. Pokud je kurzor na satelitu, stiskněte tlačítka OK a Vpravo pro výběr satelitu.

Pokud je kurzor na Kmitočtu, stiskněte tlačítko OK, zobrazí se seznam satelitů a poté vyberte oblíbený satelit. Tlačítka vlevo nebo vpravo ukáží seznam vybraného satelitu.

Pokud je kurzor na Startu hledání, stiskněte ČERVENÉ tlačítko a spustí se hledání.



<OK a Vpravo>: Seznam satelitů

<OK>: Seznam TP

<ČERVENÁ>: Spuštění hledání

1-3. Automatické hledání

Po nastavení antény můžete použít Automatické hledání pro snadné nalezení kanálů. Pokud zvolíte

rychle hledání, přijímač bude hledat kanály podle seznamu transpondérů (TP). Pokud zvolíte podrobné hledání, do automatického hledání se přidá i datový tok. Stiskněte "ČERVENÉ" tlačítko pro spuštění hledání. Tím se začnou hledat kanály automaticky.



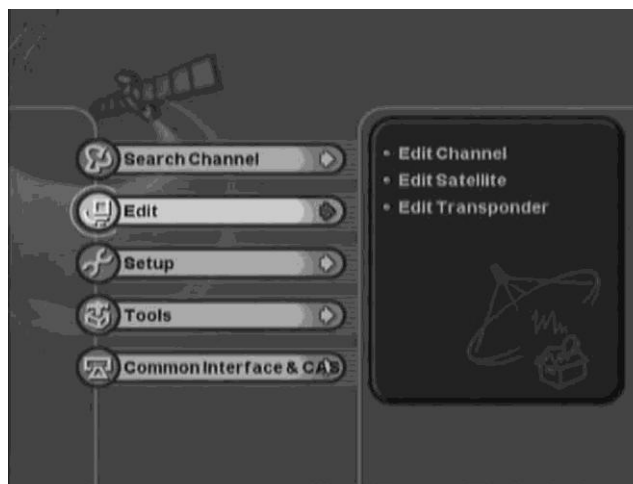
<OK a Vpravo>: Seznam satelitů

Rychle: Hledá kanály podle seznamu TP

Podrobně: Automatické hledání

4.3 Oprava

Po skončení nastavení se objeví okno oprav.



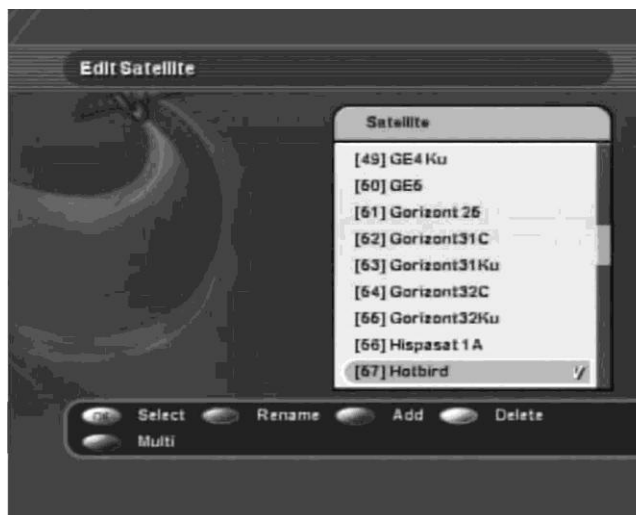
1. Oprava kanálu

Při opravě kanálu můžete vytvářet, zamykat, přesouvat a mazat.



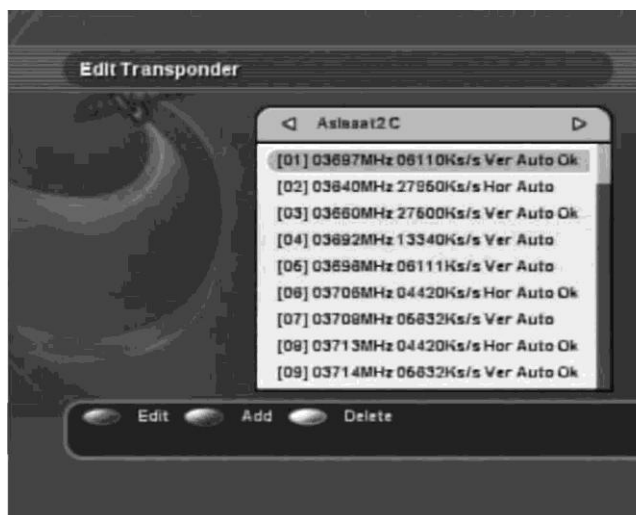
2. Oprava satelitu

Při opravě satelitu můžete přejmenovat, přidat a mazat.



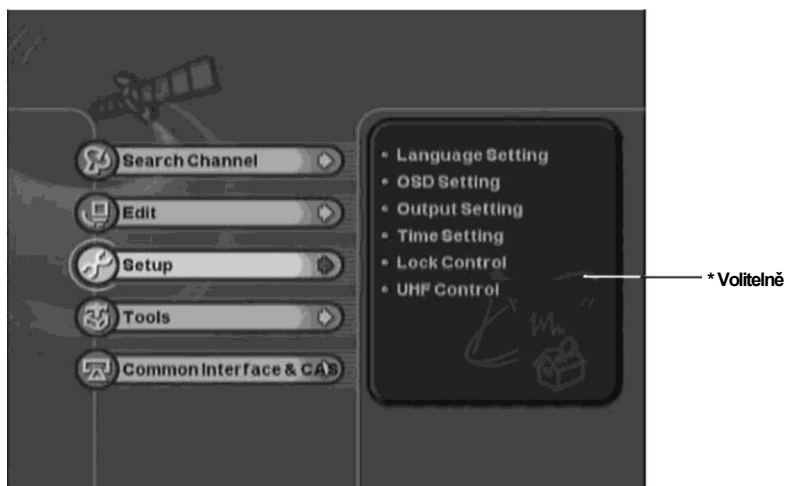
3. Oprava transpondéru

Při opravě transpondéru můžete opravovat, přidávat a mazat.



4.4 Nastavení

Zde najdete pomoc při nastavení dalších funkcí, jako je Jazyk, OSD, Výstup, Čas, Řízení zámků a Řízení UHF.



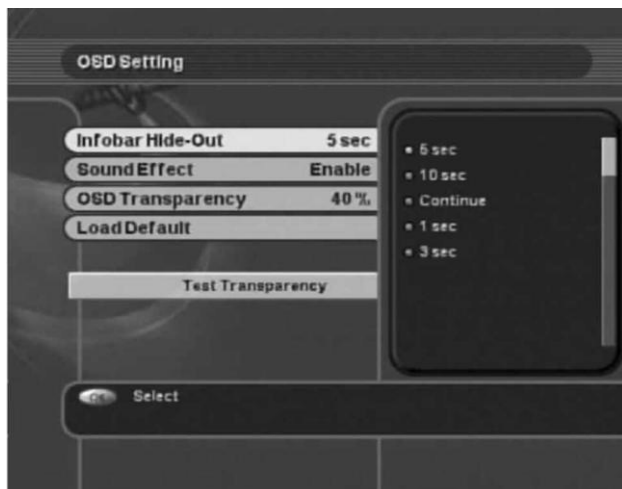
1. Nastavení jazyka

Vyberte Jazyk Menu, Jazyk zvuku a Jazyk titulků. Vyberte "Nastavení jazyka" tlačítky ◀/▶ a stiskněte tlačítko OK. Vyberte požadované jazyky jako je Čeština, Angličtina anebo jiné. Pro zapnutí "titulků" vyberte "Zap" na Titulky a vyberte Jazyk titulků. Pokud chcete titulky zobrazit, musí je podporovat poskytovatel vysílání. (Prosím zkontrolujte dostupnost titulků.) Po stisku tlačítka EXIT okno zmizí.



2. Nastavení OSD

Můžete změnit nastavení Zmizení Infopruhu, Pozadí, Zvuky, Průhlednost a Základní nastavení.



A. Zmizení Infopruhu

1. Vyberte "Nastavení OSD" tlačítka ▲/▼.
2. Vyberte čas tlačítka ◀/▶ (1 sek, 3 sek, 5 sek, 10 sek, stále)

B. Barva pozadí

1. Vyberte "Barva pozadí" tlačítka ▲/▼.
2. Vyberte požadovanou barvu tlačítka ◀/▶.

C. Zvukový efekt

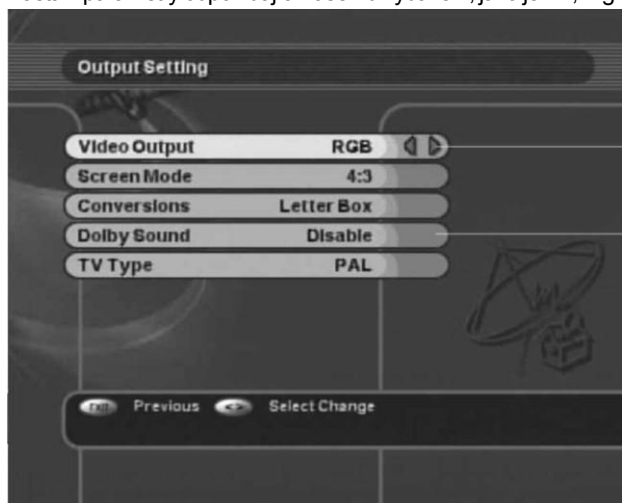
1. Vyberte "Zvukový efekt" tlačítka ◀/▶.

D. Průhlednost OSD

1. Vyberte "Nastavení OSD" tlačítka ▲/▼.
2. Změňte průhlednost OSD tlačítka ◀/▶.

3. Nastavení výstupu

Nastaví parametry odpovídající vašemu vybavení, jako je TV, Dig. zesilovač.



Volby v módu SCART

Volby pro digitální zvuk

Převádění rozměru obrazu

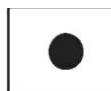
Zde najdete popis, jak přijímač převádí formáty obrazu v závislosti na nastavení módu, přijímanému signálu a uživatelskému nastavení rozměru TV obrazovky.

Vysílání 16:9 na TV 16:9



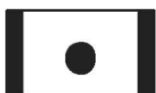
Libovolný mód

Vysílání 4:3 na TV 4:3



Libovolný mód

Vysílání 4:3 na TV 16:9



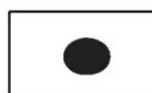
letter-box



pan and scan



kombinovaný



ignorování

Vysílání 16:9 na TV 4:3



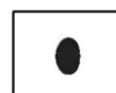
letter-box





pan and scan



kombinovaný

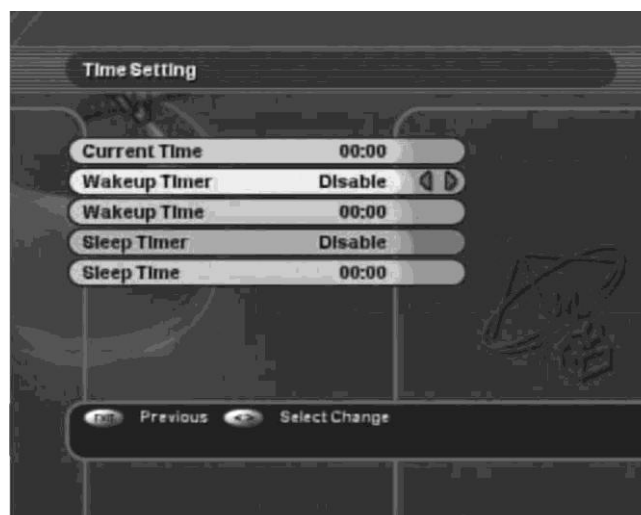


ignorování

 Zobrazí černé pruhy
 Vysílaná plocha se nezobrazí

4. Nastavení času

Nastavení aktuálního času, času vstávání a usínání.



A. Aktuální čas

1. Stiskněte tlačítka ▲/▼ pro výběr "Aktuální čas"
2. Zadejte místní čas číselnými tlačítky.

B. Časovač vstávání

1. Stiskněte tlačítka ▲/▼ pro výběr "Časovač vstávání"
2. Pro nastavení funkce vstávání zvolte "Zapnuto"

C. Čas vstávání

1. Stiskněte tlačítka ▲/▼ pro výběr "Čas vstávání"
2. Zadejte čas, kdy se má přijímač zapnout.

D. Časovač usínání

1. Stiskněte tlačítka ▲/▼ pro výběr "Časovač usínání"
2. Pro nastavení funkce usínání zvolte "Zapnuto"

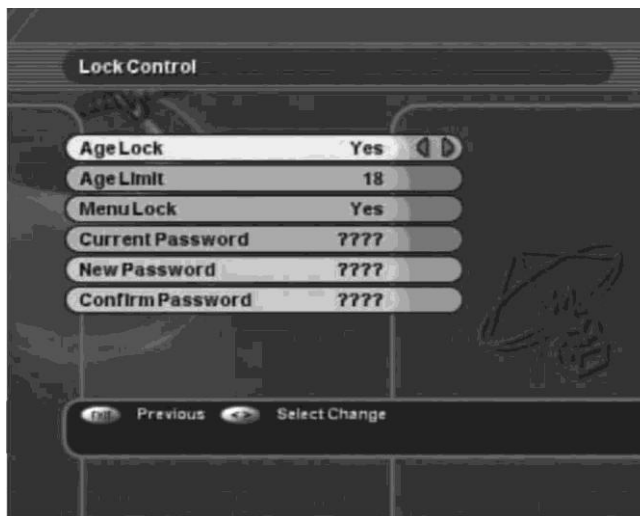
E. Čas usínání

1. Stiskněte tlačítka ▲/▼ pro výběr "Čas usínání"
2. Zadejte čas, kdy se má přijímač vypnout.

5. Řízení zámku

Toto Menu pomáhá předcházet špatnému používání přijímače.

Zvolte Hranici věku, Zámek Menu a Heslo.



A. Zámek věku

1. Stiskněte tlačítka ▲/▼ pro výběr "Zámek věku"
2. Pro blokování určitých kanálů podle věku vyberte "Ano" pomocí tlačítek ◀/▶.

B. Věková hranice

1. Stiskněte tlačítka ▲/▼ pro výběr "Věková hranice"
2. Vyberte požadovaný věk k blokování určitých kanálů pomocí tlačítek ◀/▶.

C. Zámek Menu

1. Stiskněte tlačítka ▲/▼ pro výběr "Zámek Menu"
2. Zabráníte použít některé nabídky Menu pro hledání a instalaci programů.
3. Vyberte "Ano" pomocí tlačítek ◀/▶.

D. Aktuální heslo

1. Stiskněte tlačítka ▲/▼ pro výběr "Aktuální heslo"
2. Zadejte aktuální heslo číselnými tlačítky.

E. Nové heslo

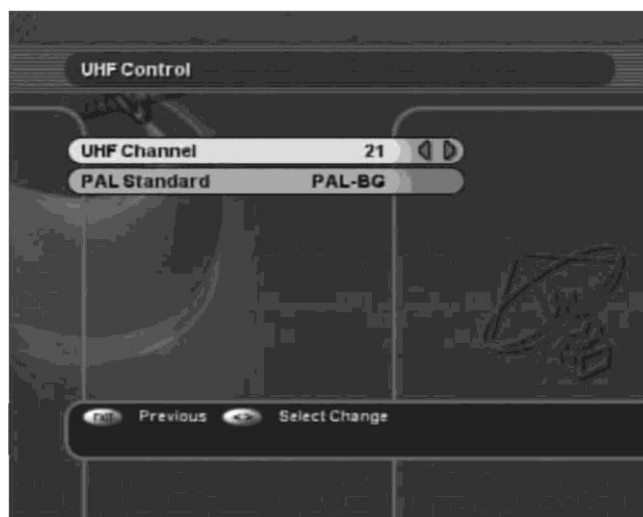
1. Stiskněte tlačítka ▲/▼ pro výběr "Nové heslo"
2. Zadejte 4 čísla, která chcete použít jako nové heslo místo aktuálního.

F. Potvrzení hesla

1. Stiskněte tlačítka ▲/▼ pro výběr "Potvrzení hesla"
2. Pro potvrzení nového hesla zadejte znovu stejná čísla.

6. Řízení UHF

(* Volitelné – Toto Menu se zobrazí pouze pokud má přijímač UHF modulátor)
Nastaví UHF kanál a PAL standard.



4.5 Nástroje

Toto Menu pomůže zjistit informace o přijímači a obnovit TOVÁRNÍ NASTAVENÍ přijímače.



1. Informace

Ukáže verze hardwaru, softwaru a databáze.



2. Úroveň signálu

Ukáže sílu a kvalitu signálu.



3. Tovární nastavení

Toto Menu pomůže obnovit tovární nastavení.



4. Hry

Můžete hrát hry Tetris nebo Block Out.

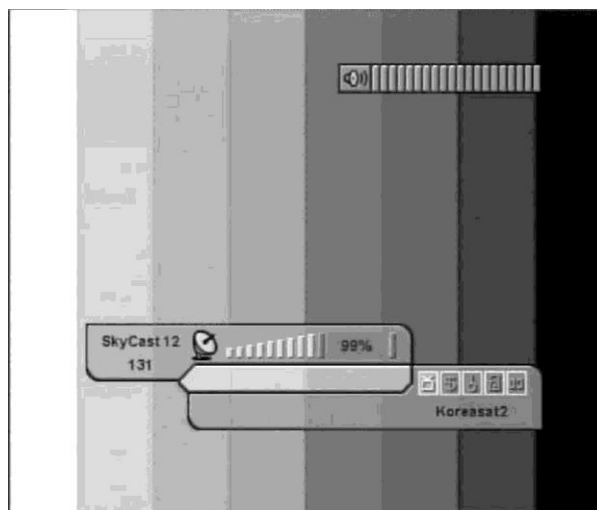


4.6 RYCHLÁ TLAČÍTKA

Tato sekce vám pomůže vysvětlit základní informace během sledování TV / Rádio programů.

1. Tlačítko "INFO"

Kdykoliv změníte kanál (nebo hlasitost) stiskem tlačítek CH+/CH- (▲/▼), na pár sekund se zobrazí okno s informací o programu. Dobu zobrazení si můžete nastavit v Menu Uživatelská nastavení.



2. Tlačítko "OK"

Během sledování TV nebo poslouchání Rádía si můžete vyvolat seznam kanálů stiskem tlačítka OK na dálkovém ovladači. Zobrazí se okno Seznam kanálů. Pokud se chcete vrátit do předchozího módu, stiskněte tlačítko EXIT.

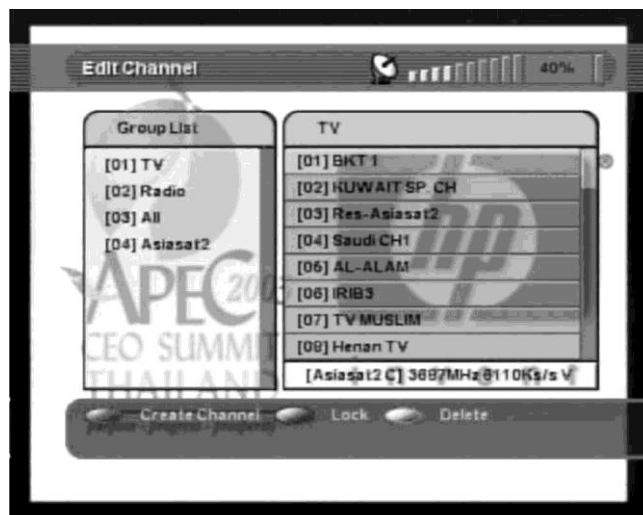
3. Tlačítko "GROUP" (oblíbené)

Toto tlačítko pomáhá vytvořit až 20 oblíbených skupin z "TV", "Rádio", "Satelity" a pojmenovat je.



Tlačítko na dálkovém ovladači	
"Červené": Třídění podle jména	"Zelené": Třídění podle datumu
"Žluté": Třídění podle FTA	"Modré": Zpět

▲/▼: Vybere některou skupinu a kanál
 ◀/▶: Přesune skupinu a seznam kanálů
 CH + ,CH- : Změní kanál
 VOL+,VOL- : Změní hlasitost



UPOZORNĚNÍ

Pokud chcete vytvořit seznam skupiny, jděte do Opravy kanálu tlačítkem Menu.
Stiskem červeného tlačítka dálkového ovladače vytvoříte nový seznam skupiny.

4. Elektronický programový průvodce (EPG)

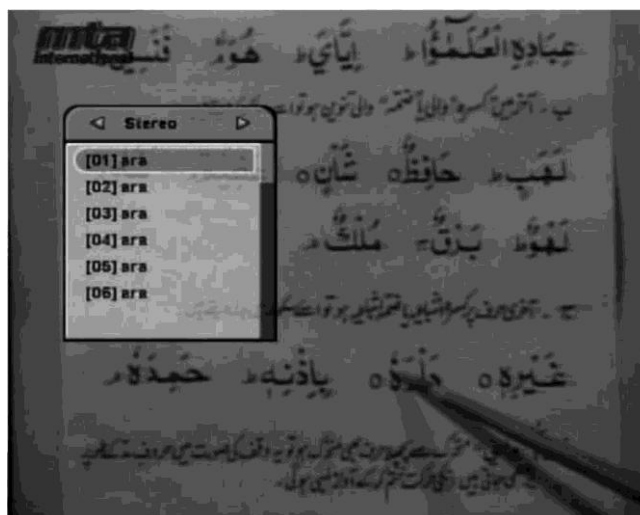
Stiskem tlačítka EPG na dálkovém ovladači zobrazíte průvodce TV programem. To je možné pouze pokud poskytovatel tyto informace vysílá.



5. Informace o zvuku

Stiskem tlačítka "AUDIO" můžete změnit zvuk na Stereo, Mono, Levá nebo Pravá.

Stiskem tlačítka "AUDIO" můžete vybrat Jazyk zvuku a Mód. Zobrazí se okno s informacemi o jazycích a vy můžete vybrat požadovaný jazyk. Stiskem tlačítek NAHORU/DOLŮ můžete přejít na další položku.



4.7 PŘÍSTUPOVÉ ROZHRAŇÍ A PŘÍSTUPOVÝ SYSTÉM

A. Vložte Přístupový modul(y) a Přístupovou kartu(y)

Pro příjem placených TV kanálů potřebujete Přístupový modul (CAM) a příslušnou přístupovou kartu od poskytovatele (distributora programu). Pokud odebíráte služby od více jak jednoho poskytovatele, potřebujete měnit různé přístupové karty nebo přístupové moduly.

Dokud je karta přihlášena jen k jednomu poskytovateli, je dostupné jen omezené množství programů. Bez přístupového modulu můžete sledovat jen volné kanály (FTA = Free-To-Air).

B. Příjem zakódovaných kanálů

S přístupovým rozhraním kompatibilním s CAM (Conditional Access Module = Modul podmíněného přístupu) a Přístupovou kartou můžete přijímat odpovídající zakódované kanály a/nebo placené kanály. Kódovací platformy Viaccess, Conax, Cryptoworks, Nagravision, Irdeto a Mediaguard jsou kompatibilní se satelitním přístupovým rozhraním (DVB CI).

- 1 Vložte CAM do jednoho slotu přijímače
- 2 Na obrazovce se objeví zpráva 'Inicializace CAMu'.
- 3 Až zpráva zmizí, můžete vybrat kanál, který chcete.

C. Přístupová karta

Pro příjem placených kanálů potřebujete přístupovou kartu od poskytovatele a/nebo distributora programů. Dokud je karta přihlášena jen k jednomu poskytovateli, je dostupné jen omezené množství programů. Bez přístupového modulu můžete sledovat jen volné kanály (FTA = Free-To-Air). Vložte přístupovou kartu systému Cryptoworks do slotu karty vašeho přijímače.

D. Příjem zakódovaných kanálů

S přístupovou kartou, kompatibilní se satelitním systémem, můžete přijímat odpovídající zakódované a/nebo placené kanály.

Kódovací systém Cryptoworks je kompatibilní se satelitními standardy.

4.8 TELETEXT

- Stiskem tlačítka TEXT se otevře stránka Teletextu (pokud je teletext vysílán). Vyberte teletextovou stránku číselnými tlačítky dálkového ovladače.
- Tlačítka ▲/▼ zobrazíte následující nebo předchozí stránku teletextu.
- Stiskněte EXIT nebo TEXT pro návrat do TV / Rádio módu.



4.9 Titulky (* Volitelně)

- Stiskněte tlačítko SUBT a objeví se následující dialogové okno.
 - Můžete si vybrat jazyk.
- Stiskněte EXIT nebo OK pro návrat do předchozího módu.



- (D) : DVB titulky
- (T) : Teletextové titulky



Mapa Menu

Hledání kanálu	Nastavení antény	Satelit Typ LNB Port DiSEqC Nastavení motoru 22 kHz Přepínání 0/12 Voltů Napájení LNB Jen FTA Spuštění hledání	
			Pozice Mód posunu Velikost posunu Posun motoru Trvalý posun Uložení pozice satelitu Jdi na referenční pozici Přepočítání pozice Nastavení limitů Kmitočet/Znak/Polár
	Ruční hledání	Satelit Kmitočet Datový tok Polarizace FEC Hledání sítě Jen FTA Spuštění hledání	Nastavení limitů Trvalý posun Nastavení západního limitu Nastavení východního limitu Jdi na referenci Pozice
	Automatické hledání	Satelit Jen FTA Spuštění hledání Přidání datového toku	
Oprava	Oprava kanálu Oprava satelitu Oprava transpondéru		■ 0/12V je volitelné
Nastavení	Nastavení jazyka	Jazyk Menu Jazyk zvuku Titulky Jazyk titulků	■ Titulky jsou volitelné
	Nastavení OSD	Mízení Infopruhu Zvukový efekt Průhlednost OSD Základní nastavení	
	Nastavení výstupu	Video výstup Mód obrazovky Převádění formátu Zvuk Dolby Typ TV	■ Video výstup je volitelný ■ Zvuk Dolby je volitelný
	Nastavení času	Aktuální čas Časovač vstávání Čas vstávání Časovač usínání Čas usínání	
	Řízení zámků	Zámek věku Věková hranice Zámek Menu Aktuální heslo Nové heslo Potvrzení hesla	
	Řízení UHF	Kanál UHF Kanál PAL	■ Řízení UHF Evropský standard
Nástroje	Informace Úroveň signálu Tovární nastavení Hry		
CAS			

Dodatečné informace

A.1 Řešení problémů

Mohou existovat různé příčiny abnormálního chování přijímače. Zkontrolujte přijímač podle postupů níže uvedených.

Pokud přijímač nepracuje správně ani po kontrole, kontaktujte prodejce. Neotevírejte přijímač. To může způsobit nebezpečné situace.

Příznak	Příčina	Řešení
Displej na předním panelu nesvítí.	Napájecí kabel není zapojen.	Zkontrolujte, zdali je napájecí kabel správně zapojen v napájecí zásuvce.
Žádný obraz ani zvuk.	Špatně zapojené audio/video kabely z přijímače do televize.	Připojte kabely audio/video kabely správně od přijímače v televizi.
	Špatně připojena satelitní anténa.	Správně připojte satelitní kabel.
	Objeví se zpráva "Žádný nebo špatný signál"	Zkontrolujte všechna zařízení mezi přijímačem a anténou a správně nasměrujte parabolu.
	Zvuk ztišen.	Stiskněte tlačítko MUTE.
	TV je vypnuta.	Zapněte TV.
Žádný obraz.	Přijímač nemůže přijímat signál.	Zkontrolujte kabel antény, vyměňte kabel nebo připojte kabel k přijímači správně.
	Nesprávné hodnoty některých parametrů tuneru.	V Menu Instalace nastavte správné hodnoty všech parametrů
Dálkový ovladač nepracuje.	Baterie v dálkovém ovladači jsou špatně vložené nebo vybité.	Zkontrolujte, zdali jsou baterie v ovladači vloženy správně.
		Zkontrolujte baterie, vyměňte vybité za nové.

A.2 Technické specifikace

1. Tuner a Demodulátor

RF vstupní konektor	F-samice, IEC 169-24
RF rozsah kmitočtů	950MHz ~ 2150MHz
Vstupní odpor	75 Ω nesymetrický
Úroveň vstupního signálu	-65 dBm ~ -25dBm
IF kmitočet	0 IF
Napájení LNB	Vertikální: 13.0V stejnosm. Horizontální: 18.0V stejnosm. Odběr: 500 mA (max) Ochrana před přetížením
Řízení LNB	DiSEqC 1.0, DiSEqC 1.2
Řízení přepínání pásma	Tón 22 kHz
22kHz Tone	Kmitočet: 22 \pm 2 kHz Rozptyl: 0.6 \pm 0.2V
Demodulace	QPSK
Datový tok	2 ~ 45Ms/s

2. A/V Dekódování

Přenosový tok	MPEG-2 ISO/IEC 13818 Specifikace přenosového toku
Úroveň profilu	MPEG-2 MP@ML
Vstupní tok	Max. 60 Mbit/s
Rozměr obrazu	4:3, 16:9 (Letter Box)
Rozlišení obrazu	720 x 576(PAL), 720 x 480(NTSC)
Dekódování zvuku	MPEG vrstva I a II
Mód zvuku	Jeden kanál / Duální kanál Spojené Stereo / Stereo
Vzorkovací kmitočet	32, 44.1 a 48 kHz
Grafický nástroj	3 obrazovky 1 pozadí / 256 barev

3. Paměť

Procesor	ST15518
Flash paměť	2 MB
Paměť grafiky a systému (SDRAM)	8 MB

4. A/V Data Vstup/Výstup

TV SCART(* Volitelně)	Video výstup (CVBS,RGB) Audio výstup
VCR SCART(* Volitelně)	Video výstup (CVBS) Video vstup (CVBS) Audio Vstup/Výstup
VIDEO	RCA/Cinch, Video výstup (CVBS)
AUDIO R/L	RCA/Cinch, Řízení hlasitosti a ztišení
RS-232C	Přenosová rychlost 115.2 kbps 9 pinů Typ D-sub

5. RF Modulátor (* Volitelně)

■ Americký standard

RF konektor	Typ F (samice)
Výstupní kanál	CH 3, CH4
TV standard	NTSC-M
Přepínací pozice	CH 3

■ Evropský standard

RF-konektor	75 Q IEC 169-2, samec/samice
Kmitočet	470 ~ 860MHz
Výstupní kanál	CH21~69 pro demodulátor
TV standard	PAL B/G/I/D/K/M
Přednastavený kanál	CH21 (PAL-BG) Programově měnitelný z Menu

6. Napájení	
Vstupní napětí	100 ~ 240 V AC, 50Hz/60Hz
Typ	SMPS
Spotřeba	Max. 30 W

7. Prostředí

Provozní teplota	+5°C ~ +50 °C
Skladovací teplota	- 40 C ~ +65 C

8. Fyzická specifikace

Velikost (š x h x v)	260x180x55 mm
Váha (čistá)	1.5 Kg

A.3 Slovník pojmů

DiSEqC

(Digital Satellite Equipment Control) je speciální komunikační protokol používaný mezi satelitním přijímačem a zařízeními jako je motor otáčející parabolickou anténu nebo přepínač mezi zdroji signálu z více parabol. Napájení a přenos povelů se děje po stejném koaxiálním kabelu, kterým přichází signál do satelitního přijímače.

FEC

Zkratka pro Forward Error Correction. Metoda zjišťování a opravy chyb vzniklých při přenosu, která využívá vkládání doplňkových kontrolních bitů.

LNB (Low-Noise Block converter)

(LNB, LNC, česky označován jako "satelitní konvertor") je zařízení umístěné v ohnisku satelitní antény (paraboly), přijímá signál z družice, zesiluje a převádí jej na nižší kmitočet.

PIN /číslo

Osobní identifikační číslo. Čtyřmístný kód, který se používá pro zamčení / odemčení např. funkcí rodičovského řízení.

Rodičovské řízení

Funkce, která umožňuje rodičům, aby zamknuli programy, které považují za nevhodné pro děti. Zamčený kanál nebo program může být uvolněn jen heslem.

Polarizace

Polarizace umožňuje spojit několik programů do téhož frekvenčního pásma.

Signály ze satelitu jsou vysílány buď s lineární (vertikální nebo horizontální) polarizací nebo s kruhovou (pravotočivou nebo levotočivou) polarizací.

RS-232C

Sériový datový port.

Set-Top Box (STB)

Set-top box je zařízení, které umožňuje přijímat a dekódovat digitální televizní vysílání (satelitní či pozemní nebo kabelové). Set-top boxy jsou také tzv. přijímače.

ŽIVOTNÍ PROSTŘEDÍ

Společnost Karmacom Ltd. usiluje o snižování dopadů svých produktů na životní prostředí. K maximalizaci přínosů našich vylepšujících návrhů je nutná i vaše spolupráce.

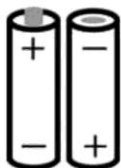


Balení

Při likvidaci obalu tohoto výrobku se ujistěte, že je recyklován. Obalový materiál musí být předán ke třídění odpadů.



Úspora energie - Chcete-li ušetřit energii i peníze, prosím, pokud výrobek nepoužíváte, uveďte jej do pohotovostního režimu. Doporučujeme také odpojení od napájecí sítě, když není přístroj delší časové období používán.



Baterie

Nevyhazujte baterie z ovladače s domovním odpadem.

Obce nebo prodejci nabízí sběrná místa pro sběr použitých baterií. Likvidace baterie na skládkách nebo ve spalovnách zvyšují možnost rozptýlení znečišťujících látek do atmosféry.



Recyklace elektronických výrobků

Nevyhazujte tento produkt s vašimi domácími odpady.

Na konci své životnosti, tento výrobek obsahuje látky, které, pokud jsou zpracovávány správně, mohou být využívány a recyklovány. Účastí v odpovědné recyklaci tohoto výrobku Vám bude snížen požadavek na nové suroviny a snížení množství materiálu, který by jinak skončil na skládkách.

Když si koupíte nový, podobný výrobek, prodejce vám může nabídnout, aby ten starý od vás odebral. Případně jej můžete zanést do místní recyklačního centra. Váš prodejce nebo místní obecní úřad vám poradí (v elektronické podobě), kde jsou sběrná místa k dispozici pro nakládání s odpady ve vaší oblasti. Využití této služby budou pro vás zdarma.

Při působnosti evropských právních předpisů o Zacházení s odpadem z elektrických a elektronických zařízení (směrnice 2002/96/ES platná od srpna 2005) společnost Karmacom Ltd poskytuje systém recyklace zdarma pro spotřebitele při vrácení výrobků po ukončení životnosti.

Alternace vyhrazena 2007 / 3

